



# " II/199 Svah Světce "

PROJEKTOVÁ DOKUMENTACE PRO PROVÁDĚNÍ STAVBY

## F. ZÁSADY ORGANIZACE VÝSTAVBY

Objednatel:

*Správa a údržba silnic Plzeňského kraje,  
příspěvková organizace,  
Koterovská 462/162, 326 00 Plzeň*

DATUM

04/2020

ARCH. ČÍSLO

20.0031.262Z24



---

## Obsah:

- a) charakteristika a celkové uspořádání staveniště včetně jeho odvodnění
- b) stanovení obvodu staveniště, jeho zdůvodnění a údaje o pozemcích staveniště, včetně pozemků, které zajišťuje stavebník/objednatel
- c) zásady návrhu zařízení staveniště
- d) návrh postupu a provádění výstavby
- e) objekty, které je nutné uvést samostatně do provozu (předčasné užívání)
- f) možné napojení na zdroje (voda, elektrická energie, případně plyn, telekomunikace)
- g) možnosti nakládání s odpady z výstavby (jestliže není samostatný projekt nakládání s odpady)
- h) přístupy na staveniště (vjezdy a výjezdy)
- i) požadavky na zabezpečení ochrany staveniště a jeho okolí
- j) zvláštní požadavky na provádění stavby, které vyžadují bezpečnostní opatření
- k) návrh řešení dopravy během výstavby (přepravní a přístupové trasy, zvláštní užívání pozemní komunikace, uzavírky, objížděky, výluky), včetně zajištění základních podmínek a označení pro samostatný a bezpečný pohyb osob s omezenou schopností pohybu a orientace na veřejně přístupných komunikacích a plochách souvisejících se staveništěm
- l) stanovení podmínek pro provádění stavby z hlediska bezpečnosti a ochrany zdraví, plán bezpečnosti a ochrany zdraví při práci na staveništi podle zákona č. 309/2006 Sb., o zajištění dalších podmínek bezpečnosti a ochrany zdraví při práci

**a) charakteristika a celkové uspořádání staveniště včetně jeho odvodnění**

Kraj: **Plzeňský**

Okres: **Tachov**

Jedná se o opravu vozovky na komunikaci II/199 severozápadně od obce Světce. Šířka zpevněné části vozovky je cca 6,00 m, s nezpevněnou krajnicí šířky 0,5 m. Celková délka řešeného úseku je 90 m (délka nově budované opěrné stěny je 70 m).

Stávající silnice je s povrchem z asfaltobetonu.

Komunikace je v celé své délce posuzované trasy vedena extravilánem. Šířkové uspořádání vychází ze stávajícího stavu.

Směrové řešení zůstává zachováno a je patrné z výkresových příloh. Průběh výškového profilu zůstává zachován, niveleta nebude v průběhu opravy navýšena. Rekonstruovaný povrch bude plynule napojen na stávající přilehlé povrchy/napojení, pracovní spáry budou zařízeny a zality záливkovou hmotou.

Příčné sklonky zůstávají zachovány. Krajnice budou upraveny asf. recyklátem (dosypány a zhutněny) a spádovány ve sklonu 8% od vozovky.

Stavba bude z realizována po polovinách při částečné uzavírce dotčeného úseku silnice. Prováděcí firma si zajistí detailní výkresy DIO s konkrétním vyznačením jednotlivých dopravních značek a přesné termínové délky omezení v provozu. Dále pak si zajistí projednání s dotčenými orgány, hlavně pak Policií ČR, jednotkami IZS a provozovateli hromadné dopravy (ČSAD).

**b) stanovení obvodu staveniště, jeho zdůvodnění a údaje o pozemcích staveniště, včetně pozemků, které zajišťuje stavebník/objednatel**

Obvod staveniště je dán obrysem opravované vozovky a přilehlých součástí. Silnice spadá pod správu SÚS Plzeňského kraje, p. o. Oprava nemění půdorysný rozsah, způsob užívání, ani vlastníka pozemků. Zařízení staveniště bude na dotčených pozemcích případně, po domluvě, na sousedících pozemcích. Stavba bude probíhat v rámci pozemku 3501 ve správě SÚSPK. Během stavby by nemělo dojít k zásahu do okolních pozemků. Případné využití břehu potoka (pozemek 3497/1) pro deponii projedná zhotovitel s majitelem pozemku, po ukončení stavebních prací uvede pozemek do původního stavu.

**c) zásady návrhu zařízení staveniště**

Zařízení staveniště bude řešeno s ohledem na velikost stavby na pozemcích stávající silnice případně přilehlých pozemcích pomocí mobilních buněk. Tyto buňky slouží jako kancelář pro stavbyvedoucího, kancelář pro mistry, šatny pro dělníky, sociální zařízení (WC, umývárna) v rozsahu odpovídajícím velikosti stavby. Přístup na stavbu bude možný z obou směrů po stávající silnici II/199. Stavba bude probíhat v rámci pozemku 3501 ve správě SÚSPK. Během stavby by nemělo dojít k zásahu do okolních pozemků. Případné využití

břehu potoka (pozemek 3497/1) pro deponii projedná zhotovitel s majitelem pozemku, po ukončení stavebních prací uvede pozemek do původního stavu.

#### **d) návrh postupu a provádění výstavby**

Samotná plocha staveniště se nachází v blízkosti koryta Bílého potoka. Koryto je přístupné z komunikace II/199.

Hranice staveniště jsou dány výkopem pro založení nových zdí a plochou terénních úprav. Hranice probíhá po pravé straně koryta a v komunikaci. Staveniště bude zajištěno proti pádu do výkopu.

Věcný a časový postup prací bude vypracován prováděcí firmou ve spolupráci se stavebníkem. O tom, v jakém časovém horizontu bude stavba prováděna s určením přesných termínů výstavby, stejně jako určení etapizace oprav, rozhodne správce komunikace ve spolupráci s prováděcí firmou, **v součinnosti s příslušnými orgány státní správy, Policie ČR, IZS a provozovateli linek veřejné autobusové dopravy.**

##### Plán postupu prací

- Vytýčení všech inženýrských sítí.
- Demolice stávajícího asfaltu.
- Navrtání a osazení mikropilot pro záporové pažení.
- Odkopávání a zasouvání dřevěných výdřev.
- Začistění a kontrola základové spáry, vytýčení vrtu pro vertikální a ukloněné mikropiloty.
- Realizace mikropilot.
- Realizace opěrného profilu.
- Zpětný zásyp a postupné vyndávání zápor.
- Budování konstrukčních vrstev komunikace.
- Obrusná vrstva v obou pruzích

Vzhledem k navrženému způsobu opravy, se předpokládá provádění prací s omezením provozu za **částečné uzavírky**.

Příjezd na staveniště bude po stávajících komunikacích.

Stavba bude prováděna ve vhodných klimatických podmínkách pro zajištění nezbytné kvality provedení.

#### **e) objekty, které je nutné uvést samostatně do provozu (předčasné užívání)**

Vzhledem k charakteru opravy a délky úseku bude stavba uvedena do provozu jako jeden celek.

#### **f) možné napojení na zdroje (voda, elektrická energie)**

Nároky na energie během výstavby se budou odvíjet od použité mechanizace stavitele. Zařízení staveniště nebude napojeno na přívod pitné vody ani kanalizaci. Voda pro pitné

účely bude dodávána balená. Očista pracovníků a mechanismů bude zajištěna mimo prostor staveniště.

Pro účely výstavby bude voda na stavbu dovážena v cisternách dodavatelem stavby. V žádném případě nebude využívána voda Bílého potoka. Elektrická energie bude pro potřeby stavby dodávána z mobilních zdrojů dodavatele stavby.

Zařízení staveniště bude vybaveno vlastním mobilním WC.

#### g) **možnosti nakládání s odpady z výstavby (jestliže není samostatný projekt nakládání s odpady)**

Nakládání s odpady musí odpovídat následujícím předpisům:

- zákon č. 185/2001 Sb. Zákon o odpadech
- vyhláška č. 381/2001 Sb. Katalog odpadů
- vyhláška č. 383/2002 Sb. Vyhláška o podrobnostech nakládání s odpady

Na stavbě vzniknou odpady, které dle vyhlášky MŽP č. 381/2001 „Katalog odpadů“ budou zaříděny takto:

##### **Odpady produkované v průběhu stavebních prací:**

Číslo odpadu	Název odpadu	Kateg.
15 01 01	Papír nebo lepenkový obal	O
15 01 02	Plastové obaly	O
17 02 01	Dřevo	O
17 02 03	Plasty a PVC	O
17 05 04	Zemina nebo kameny	O
17 09 04	Směsný stavební nebo demoliční odpad	O
170302	Asfalt bez dehtu (odfrézované vrstvy)	O

Odpady vhodné pro recyklaci budou vyříděny a bez příměsí uskladněny tak, aby nedošlo k jejich znehodnocení např. srážkovými vodami (papír, obaly). Jejich odběr bude zajištěn prostřednictvím místních firem zabývajících se nakládáním s odpady. Předmětem recyklace budou rovněž odpady kovů, tj. hliník, železný šrot a odpady kabelů (výkupny kovového odpadu).

Čisté frakce stavebního odpadu budou přednostně nabídnuty k recyklaci společnostem zabývajícím se recyklací stavební sutě. Odpady dřeva budou nabídnuty přednostně jako palivové dřevo. Ostatní odpady, které nemají materiálové ani energetické využití, budou uloženy na řízenou skládku tříděného odpadu.

Za hospodaření s odpadem odpovídá zhotovitel stavby.

#### h) **přístupy na staveniště (vjezdy a výjezdy)**

Přístupy na staveniště budou možné z obou směrů silnice II/199. Vzhledem k velmi stísněným prostorovým podmínkám není možné použít těžší mechanizaci. Vytěžená zemina bude dočasně deponována na břehu koryta. Zemina a stavební materiál bude v rámci koryta přepravován ručně, nebo pouze s využitím lehké mechanizace. Beton bude na místo dopravován čerpadlem na automobilovém podvozku.

Pro účely drobné deponie je možné využít prostor na druhém břehu potoka (po domluvě s majitelem pozemku).

**i) požadavky na zabezpečení ochrany staveniště a jeho okolí**

Oplocení stavby se s ohledem na charakter stavby nepředpokládá. Je možno zřídit oplocení buňkoviště a zařízení staveniště v nezbytném rozsahu. Samostatné buňky budou plně uzamykatelné, popřípadě bude zhotovitelem stavby najmuta hlídací služba.

Stavba nebude mít zásadní vliv na okolní stavby a pozemky. Dočasné zábory na okolních pozemcích budou sloužit jen pro přístup na staveniště, dopravu materiálu, zemní práce – provedení výkopů pro novou opěrný zeď. Po dokončení stavby budou všechny pozemky dotčené stavbou uvedeny do původního stavu.

Případná nutnost dočasných záborů bude řešená nájemní smlouvou na zařízení staveniště.

**j) zvláštní požadavky na provádění stavby, které vyžadují bezpečnostní opatření**

Jedná se zejména o provádění výkopových prací v ochranném pásmu stávajících inženýrských sítí. Je nutné zvýšenou pozornost věnovat pracím v blízkosti nadzemních vedení (Cetin).

Výkopy budou řádně označeny a zajištěny. Staveništní doprava a mechanismy nesmí při výjezdu mimo staveniště vynášet bláto na okolní vozovku.

**k) návrh řešení dopravy během výstavby (přepravní a přístupové trasy, zvláštní užívání pozemní komunikace, uzavírky, objízďky, výluky), včetně zajištění základních podmínek a označení pro samostatný a bezpečný pohyb osob s omezenou schopností pohybu a orientace na veřejně přístupných komunikacích a plochách souvisejících se staveništěm**

Předmětná dokumentace řeší opravu silnice II/199. V rámci opravy komunikace po vybudování opěrné stěny je navržena oprava povrchu a konstrukčních vrstev.

**Stavba bude prováděna bez úplné uzavírky.**

Na místní komunikaci v délce cca 90 m bude z důvodu zajištění bezpečného provedení opěrných zdí dočasně zúžen jízdní pruh v kritickém místě na max. 3,0 m.

Doprava bude řízena světelnou signalizací. Na zajištění bezpečného a plynulého provozu bude dopravní opatření v místě stavby vyznačeno svislými dopravními značkami.

Před místem stavby (v obou směrech) bude v předepsaných vzdálenostech umístěna značka A15 - práce na silnici, značka A10 - světelná signalizace a SSZ (mobilní semaforová souprava).

Na začátku staveniště bude umístěna příčná zábrana Z2, značka C4a přikázaný směr objíždění vpravo respektive na opačné straně C4b - přikázaný směr objíždění vlevo.

Staveniště bude od vozovky odděleno jednostrannými betonovými svodidly se směrovacími deskami Z4.

V první fázi bude provedeno odfrézování asfaltových vrstev v šířce cca 2,0 m na řešené straně vozovky pro pažení a následný odkop pro opěrnou stěnu. Po vybudování opěrné stěny bude proveden hutněný zásyp aktivní zóny vhodnou zeminou a následně budou položeny konstrukční vrstvy komunikace. Konstrukční vrstvy budou provedeny v první



fázi bez obrusné vrstvy, která bude položena až na konec tak, aby středová spára byla v ose vozovky. Stávající komunikace bude zaříznuta, zalita pružnou zálivkou a plynule napojena.

Doprava během pokládky obrusné vrstvy bude řízena kyvadlově odpovědnými osobami, nebude řízena semaforem (schéma na konci zprávy).

Označení pracovních míst bude odpovídat platným technickým podmínkám (TP 66 - Zásady pro označování pracovních míst na pozemních komunikacích, II. vydání).

O tom, jaká dopravní opatření budou zvolena, stejně jako určení etapizace oprav, rozhodne správce komunikace ve spolupráci s prováděcí firmou, v součinnosti s příslušnými orgány státní správy a Policie ČR.

Prováděcí firma si zajistí detailní výkresy DIO s místem osazení jednotlivých dopravních značek a přesné termínové délky uzavírek. Dále pak si zajistí projednání s dotčenými orgány, hlavně pak Policií ČR, jednotkami IZS a provozovateli hromadné dopravy (ČSAD).

Značky dopravního opatření budou základní velikosti s reflexní povrchovou úpravou. Jejich provedení a velikost musí splňovat podmínky ČSN.

Úpravy a opatření pro osoby s omezenou schopností pohybu a orientace se v pracovním procesu stavby nepředpokládají.

Dle aktuálních prací bude umožněn nebo neumožněn pohyb osob v blízkosti staveniště. **Vždy budou předepsaným způsobem zabezpečeny a označeny výkopy a ostatní překážky.**

**l) stanovení podmínek pro provádění stavby z hlediska bezpečnosti a ochrany zdraví, plán bezpečnosti a ochrany zdraví při práci na staveništi podle zákona č. 309/2006 Sb., o zajištění dalších podmínek bezpečnosti a ochrany zdraví při práci**

Při zajištění bezpečnosti a ochrany zdraví se vychází ze **zákona č. 262/2006 Sb. Zákoníku práce a zákona č. 309/2006 Sb. Zákona o zajištění dalších podmínek bezpečnosti a ochrany zdraví při práci**, který doplňuje **nařízení vlády č. 591/2006 Sb. O bližších minimálních požadavcích na bezpečnost a ochranu zdraví při práci na staveništích**, přičemž se do vydání zvláštních prováděcích právních předpisů postupuje též podle **nařízení vlády č. 362/2005 Sb. O bližších požadavcích na bezpečnost práce a ochranu zdraví při práci na pracovištích s nebezpečím pádu z výšky nebo do hloubky** a podle **nařízení vlády č. 101/2005 Sb. O podrobnějších požadavcích na pracoviště a pracovní prostředí**.

Podrobné údaje jsou uvedeny ve výše citovaných právních předpisech a právních předpisech na ně navazujících.

Zvláštní pozornost je třeba věnovat stavebním pracím, které budou probíhat v mimořádných podmínkách. Před zahájením stavebních a montážních prací budou pracovníci dodavatele prokazatelně seznámeni s bezpečnostními předpisy a případným zdrojem nebezpečí na pracovištích, kde se stavební a montážní práce odvíjejí za provozu. S nástupem na pracoviště budou pracovníci dodavatele vybaveni vhodnými pracovními ochrannými pomůckami. Dodavatel provede řádné označení staveniště. Na viditelných



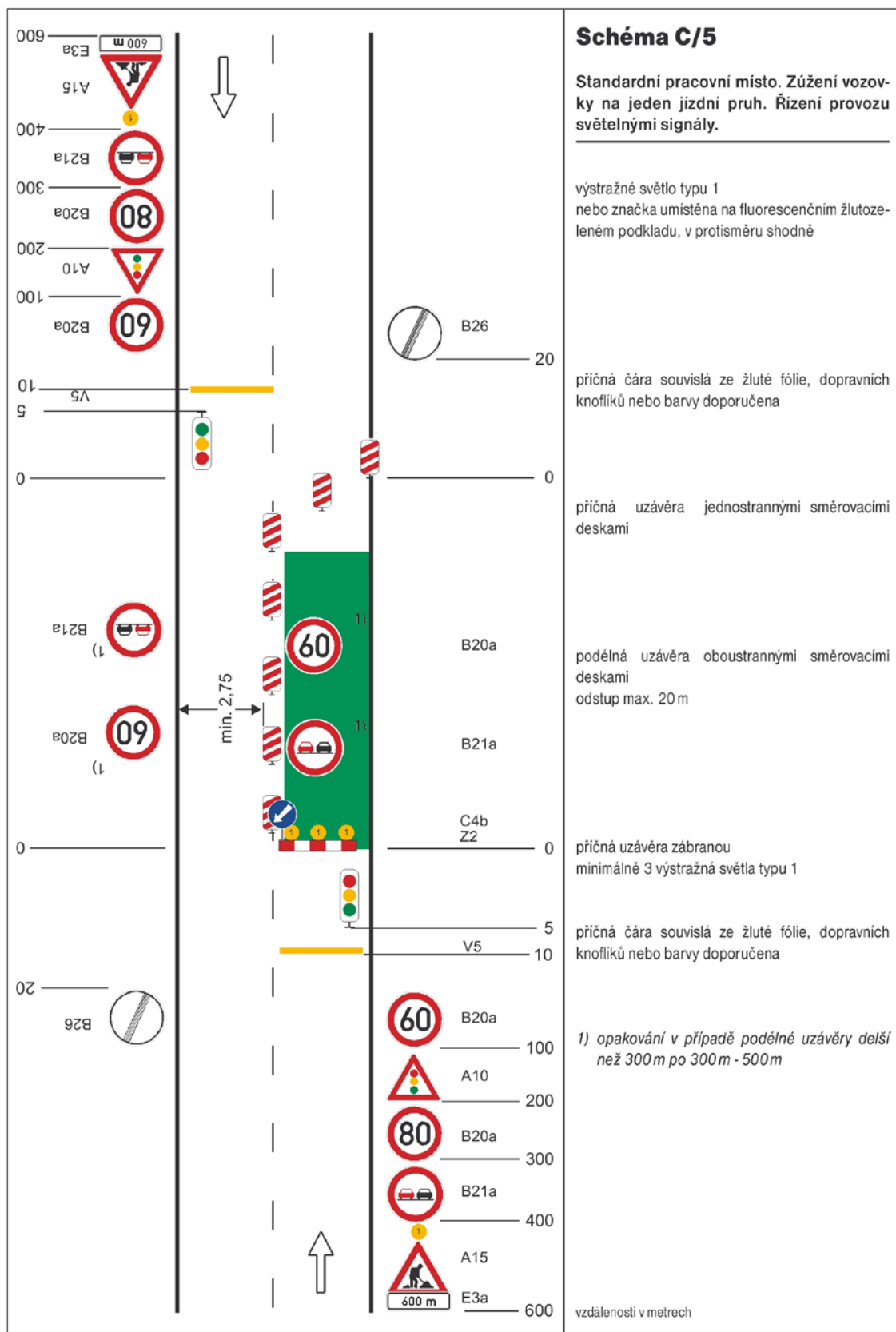
místech stavenišť zveřejní tabule s údaji o zodpovědných vedoucích stavby a s telefonními čísly první pomoci, požární ochrany a policie.

**Před zahájením zemních prací objednatel zajistí vytýčení všech podzemních sítí.** Při provádění výkopových prací v ochranném pásmu stávajících inženýrských sítí a zvláště v místech jejich křížení je práce třeba provést ručně a ověřit sondami za přítomnosti správců dotčených sítí. Obnažené sítě je třeba zajistit proti poškození a po provedení stavebních prací ponechávané sítě uvést do původního stavu. Zhotovitel zajistí pro pracovníky dodavatele další speciální osobní ochranné pracovní prostředky a zařízení, které jsou v místě provádění prací obvyklé.

Zhotovitel zajistí pro pracovníky dodavatele další speciální osobní ochranné pracovní prostředky a zařízení, které jsou v místě provádění prací obvyklé.

*Vypracoval: Václav Fiala, 04/2020*

**SCHEMATA PRO OZNAČENÍ PRACOVNÍCH MÍST MIMO OBEČ**



## DOČASNÉ DOPRAVNÍ ZNAČENÍ PŘI PROVÁDĚNÍ PRACÍ V EXTRAVILÁNU

Uzavírka jednoho jízdního pruhu – řízení dopravy poučenými pracovníky

